

# DERRIÈRE PJPP

---

## Durée du spectacle

1h10

---

## Personnel en tournée

Interprètes : 3  
Production : 1

Techniciens : 2

---

## Transport décor

Voiture compagnie

---

## Équipe technique

Lumière/plateau : Valérie Sigward +33(0)6 84 12 39 13 - [v.vesig@gmail.com](mailto:v.vesig@gmail.com)

Son : Rafaël Georges +33(0)6 70 70 99 47 - [georges.rafael@gmail.com](mailto:georges.rafael@gmail.com)

Administration : Laëtitia Passard +33(0)6 16 88 60 15 [bureau@les-pjpp.com](mailto:bureau@les-pjpp.com)

---

## Dimensions minimales du plateau

Ouverture au cadre de scène : .....10m

Largeur de mur à mur : .....13m

Profondeur : .....10 m

Hauteur sous gril : .....6m

---

# Plateau

## Remarques générales :

Le plateau et les cintres seront entièrement dégagés des éléments inutiles au spectacle à l'arrivée de l'équipe technique.

Scénographie

- 4 chaises
- 1 table
- 1 rideau de scène en velours, 8m (ouverture) x 6m (hauteur), en deux parties (ouverture au centre)
- 1 tirer/lâcher (électro-aimant)

Prévoir un escalier en avant-scène quand le plateau est surélevé par rapport au public

## Matériel demandé

Matériel	Nombre	Description
pendrillonnage	oui	Italienne 6 plans (avec retour à l'allemande sur certains plans si nécessaire)
fond de scène noir	1	
rideau de scène en velours	1	8m (ouverture) x 6m (hauteur), ouverture au centre
frises	non	
tapis de danse	oui	

## Matériel fourni par la compagnie

Matériel	Nombre	Description
chaises	4	éléments de décor
table	1	élément de décor
tirer/lâcher	1	élément de décor

---

# Lumière

## Remarques générales :

- Tous les projecteurs seront équipés de colliers, chaînes de sécurité, portes filtres et accessoires spécifiques.
- Le pupitre sera installé en salle pour les réglages / répétitions et les représentations dans la mesure du possible.
- La lumière salle sera pilotable depuis le pupitre.
- Hauteur de travail : 6,50m

## Matériel demandé

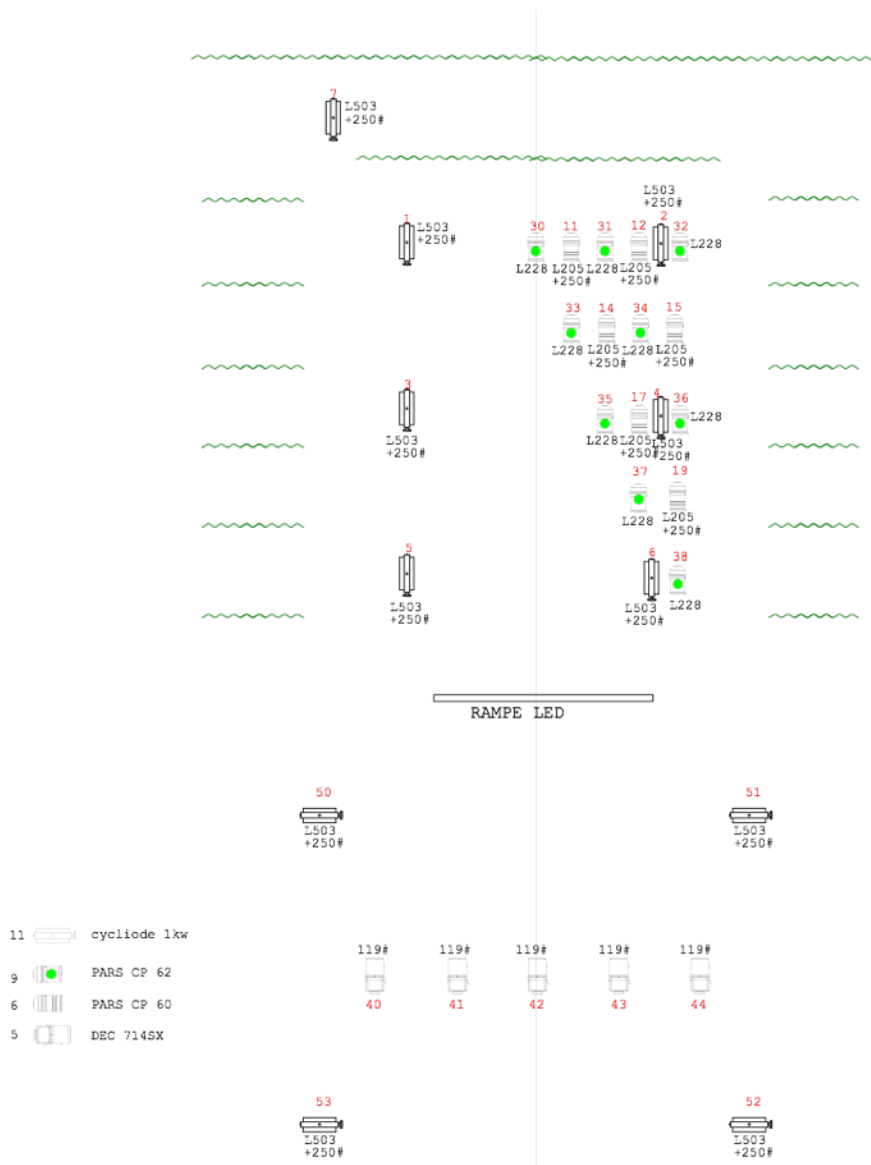
Matériel	Nombre	Description
pupitre	1	type Avab Congo ou Eos
pars 1000w	9	CP 62
pars 1000w	6	CP 60
découpe 2kw (face)	5	type 714SX (si face proche du plateau : découpes 1kw)
cycliode asymétrique type ADB 1kw	11	
circuits	31	
DMX 5 points	1	pour boîtier LED
direct	1	pour boîtier LED

## Matériel fourni par la compagnie :

Matériel	Nombre	Description
rampe LED RVB	1	avec boîtier

**Liste des gélatines :**

	Par 64	Déc 1kW	Cycliodes	Déc 2kw		
L503			11	5		
R119			2	5		
L205	6					
L228	9					
L250	6		4			
L252			2			



ECH 1/75 EN A3

# Son

La régie sera impérativement installée en salle pour les balances / répétitions et les représentations.

## Matériel demandé

### DIFFUSION

#### Diffusion Salle :

- Un système de diffusion stéréo adapté à votre lieu permettant une couverture complète et homogène de votre salle. Les SUB seront *processés* avec la façade.
- Un cluster central sous-perché au manteau si possible dans l'axe du système de diffusion et sur un canal indépendant.
- 3 à 5 enceintes en salle pour diffusion latérale et arrière, sur pieds ou accrochées en fonction de la configuration de votre salle. Enceintes de type MAX15/MAX2/115. Possibilité de 12 pouces pour ces enceintes si pas assez de 15 pouces. Chaque enceinte sera sur un canal indépendant.
- Une enceinte active de 4 pouces sera à placer pour le siège d'un spectateur 3 ou 4 ème rang à jardin.

#### Diffusion Plateau :

- Un plan constitué de deux enceintes 15 pouces type MAX15/MAX2/115 au lointain sur pieds (bas enceinte à environ 1m90/2m). Chaque enceinte sera sur un canal indépendant.
- Un plan constitué de deux enceintes 15 pouces ou 12 pouces au cadre (première rue) sur pieds (bas enceinte à environ 1m90/2m). Chaque enceinte sera sur un canal indépendant.
- En cas de très grand plateau, il peut être ajouté un plan intermédiaire dans la même configuration que le plan au cadre.

### RÉGIE

- Une console numérique (pas d'analogique) comportant au minimum 12 entrées XLR et autant de sorties. QL1/CL3 appréciées.
- Un espace d'un mètre minimum sur la gauche de la console est souhaité pour l'installation du rack régie ainsi que son ordinateur.
- Arrivée 16A avec un plaquette.

## Matériel fourni par la compagnie

- Câblage du rack vers votre console
- Une enceinte active de 4 pouces ainsi qu'un câble combo XLR/220v de 10m. Merci de prévoir de quoi rallonger celui-ci pour arriver à votre patch.

## Notes

- Merci d'envoyer un plan de la salle + plateau pour que le régisseur puisse adapter le placement des enceintes à votre lieu.
- Un *speech* est possible en salle à l'issue de l'entrée publique. Merci de prévoir un micro HF si nécessaire.

## Patch

Input Patch		
1	X8	XLR
2	X8	XLR
3	X8	XLR
4	X8	XLR
5	X8	XLR
6	X8	XLR
7	X8	XLR
8	X8	XLR
9	X8p	XLR
10	X8p	XLR
11	X8p	XLR
12	X8p	XLR
Out Patch		
1	FOH L	
2	FOH R	
3	Cluster	
4	Arrière Salle Jardin	
5	Arrière Salle Centre	
6	Arrière Salle Cour	
7	Lointain Plateau Jardin	
8	Lointain Plateau Cour	
9	Enceinte Siège Spectateur	
10	Cadre Plateau Jardin	
11	Cadre Plateau Cour	

---

## Habillage et loges

- Merci de prévoir un *catering* classique dans les loges (eau, jus de fruit, boissons chaudes, fruits)

### Matériel demandé :

Matériel	Nombre	Description
portant	1	
loge rapide en arrière-scène	oui	chaise, miroir, éclairage adapté

### Divers :

Les loges seront pourvues en eau minérale et en serviettes de toilettes. Des toilettes et douches seront mises à disposition.

---

## Planning/Personnel

### JOUR J -1

9h - 13h : IMPLANTATION PLATEAU + LUMIÈRES + SON

1 régisseur.euse lumière, 2 technicien.nes. lumières, 1 régisseur.euse son, 1 régisseur.euse plateau

14h-18h : RÉGLAGES LUMIÈRES ET FIN INSTALLATION SON

1 régisseur.euse lumière, 2 technicien.ne.s lumière, 1 régisseur.euse son, 1 régisseur.euse plateau

18h-20h : CALAGE SYSTÈME SON

1 régisseur.euse son

### JOUR J

9h - 11h : BALANCE SON

11h - 13 h : CONDUITE LUMIÈRE ET SON AVEC LES INTERPRÈTES

1 régisseur.euse son, 1 régisseur.euse lumière

14h30/18h : RACCORDS + GÉNÉRALE + NETTOYAGE PLATEAU + MISE

1 régisseur.euse son, 1 régisseur.euse lumière, 1 régisseur.euse plateau

### SPECTACLE

1 régisseur.euse lumière, 1 régisseur.euse son



Démontage et chargement décor : 1h

Si le spectacle se joue plusieurs fois, prévoir 1 habilleur.euse pour nettoyage/entretien des costumes.

---

La présente fiche technique peut être modifiée dans la mesure du possible selon les capacités techniques du théâtre accueillant. Nous vous remercions de bien vouloir contacter les régisseur.euses pour vous assurer que les modifications désirées sont envisageables.